

Schrittweise Anleitung

Erstellen eines NC-Programms

Konvertieren Sie Fusion-Setups und/oder -Verfahren selektiv in ein NC-Program.

Lernziele:

- Erstellen eines NC-Programms.



Die abgeschlossene Übung

1. Fahren Sie mit der Datei aus dem vorherigen Modul fort oder öffnen Sie die bereitgestellte Datei *Cell Phone Metric – Final.f3d*.

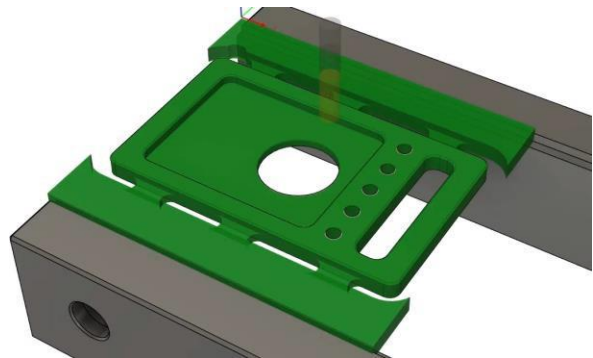


Abbildung 1. Datei öffnen

2. Nachdem Sie nun alle Verfahren erstellt haben, die für die Bearbeitung des Bauteils erforderlich sind, und diese in der Fusion-Simulation überprüft haben, besteht der nächste Schritt darin, ein NC-Programm zu erstellen. Wählen Sie „Setup1“ aus.



Abbildung 2. Setup auswählen

3. Klicken Sie auf „Setup“ > „NC-Programm erstellen“.



Abbildung 3. Neues NC-Programm erstellen

4. Im Arbeitsbereich „Fertigen“ haben Sie die Informationen und die Registerkarte „Postprozess“ des Setups konfiguriert. Diese Informationen werden automatisch in den Programmbereich dieses Dialogfelds importiert. Sie können die Informationen hier ändern, um die Informationen des Setups zu überschreiben.

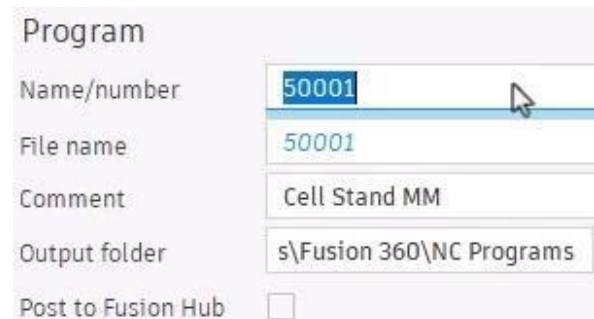


Abbildung 4. Auf die importierten Informationen achten

5. Sie müssen den richtigen Postprozessor für Ihre spezifische Maschine auswählen, damit die Verfahren in die richtige Sprache konvertiert werden.

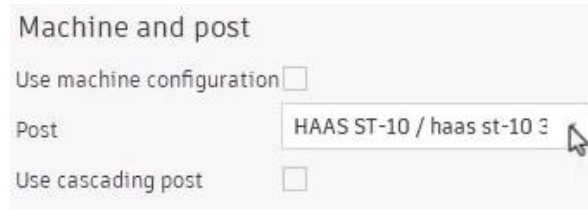


Abbildung 5. Spezifische Maschine auswählen

6. Wenn im Dropdown-Menü Ihre spezifische Maschine oder der richtige Postprozessor für Ihre Maschine nicht aufgeführt wird, klicken Sie auf die Option „Aus Bibliothek auswählen“.



Abbildung 6. Nach Ihrer spezifischen Maschine suchen

7. Wählen Sie die Fusion-Bibliothek in der linken Spalte des Dialogfelds aus.

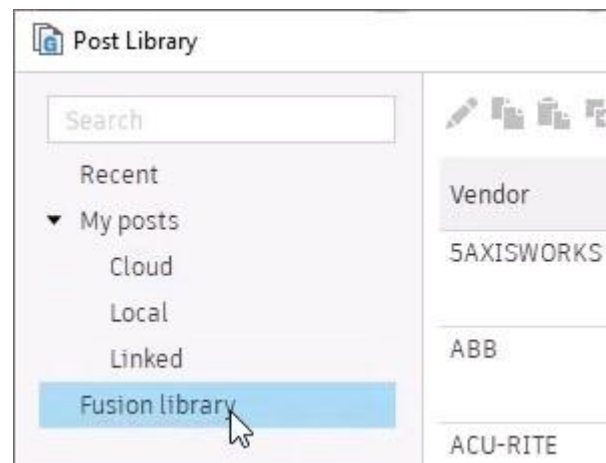


Abbildung 7. Fusion-Bibliothek auswählen

8. Aktivieren Sie den Filter „Fräsen“ und wählen Sie dann den Anbieter Ihrer Maschine aus dem Dropdown-Menü „Anbieter“ aus.

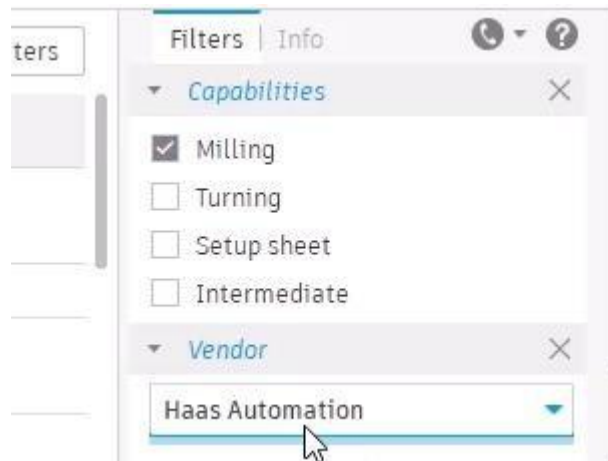


Abbildung 8. Ergebnisse filtern

9. Wählen Sie den richtigen Postprozessor im Dialogfeld aus.

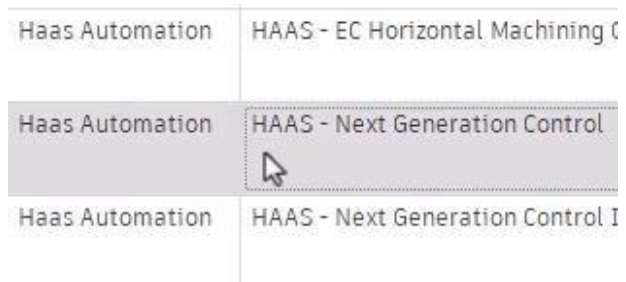


Abbildung 9. Richtigen Postprozessor auswählen

10. Klicken Sie im Dialogfeld „Postprozessor-Bibliothek“ auf „Auswählen“.



Abbildung 10. Auf „Auswählen“ klicken

11. Wählen Sie den Speicherort Ihrer Postprozessoren und klicken Sie dann auf „In meine Postprozessoren kopieren“.



Abbildung 11. In Ihre Postprozessoren kopieren

12. Geben Sie **Setup für Halter** in das Namensfeld des NC-Programms ein.

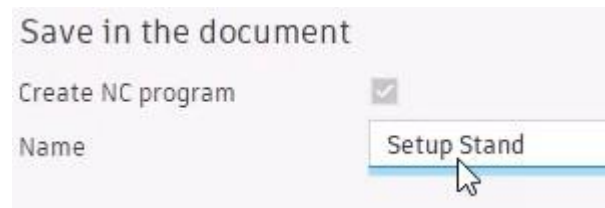


Abbildung 12. Programm benennen

13. Die Optionen in der Spalte „Postprozessor-Eigenschaften“ können verwendet werden, um die Fähigkeiten Ihrer Maschine zu beschreiben. Sie können beispielsweise festlegen, ob Ihre Maschine über eine Späneabfuhr verfügt, ob die Werkzeuge beim Start getaktet werden, ob bei Gewindebohrverfahren Einstechen verwendet wird und vieles mehr. Erkunden Sie alle Optionen.

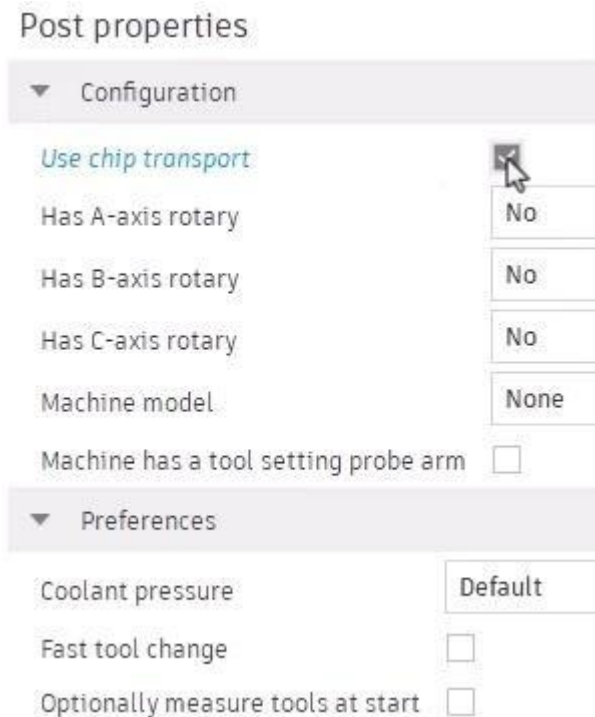


Abbildung 13. Optionen der Postprozessor-Eigenschaften erkunden

14. Fahren Sie mit der Registerkarte „Verfahren“ (Operationen) des Dialogfelds fort. Sie können diese Registerkarte verwenden, um ganze Setups oder einzelne Verfahren auszuwählen, die in das NC-Programm aufgenommen werden sollen. Beachten Sie, dass das „Planen1“-Verfahren in der linken Spalte unterdrückt wird. Diese unterdrückte Datei wird nicht in der Verfahrensliste der rechten Spalte angezeigt, obwohl das Verfahren in der linken Spalte markiert ist. Klicken Sie im Dialogfeld „NC-Programm“ auf „OK“.

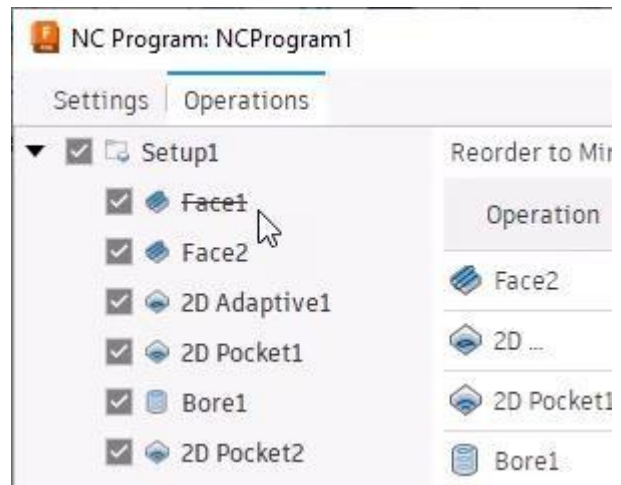


Abbildung 14. Setups und Verfahren auswählen, die Sie einschließen möchten

15. Das NC-Programm „Setup für Halter“ wird dem Ordner NC-Programme des Browsers hinzugefügt. Speichern Sie die Datei.



Abbildung 15. Browser überprüfen